

OVULATION PREDICTOR

INTENDED USE

OvuQuick One-Step Ovulation Test is a rapid chromatographic immunoassay for the qualitative detection of luteinizing hormone (LH) in urine to aid in the detection of ovulation. For in vitro diagnostic use only. For self testing.

PRECAUTIONS

- Read this entire pamphlet before you start the test.
- Do not use after the expiration date labeled on the side of the carton.
- Store at room temperature or refrigerated, 35–86°F (2–30°C).
- Keep out of reach of children.
- Not for internal use.
- This test cannot be used for contraception.
- Do not eat, drink or smoke in the area where the specimens or kits are handled.
- Do not use test if protective foil pouch is opened or damaged.

KIT CONTENTS

- Pouch Containing Test Cassette and Dropper (6 or 9).
- Instruction for Use.
- Plastic Cup (6 or 9).

HOW THE TEST WORKS

OvuQuick One-Step[®] is a fast, accurate and easy-to-use test to help you predict when you are likely to ovulate. It is during ovulation that you are most able to become pregnant.

WHAT IS OVULATION?

Ovulation is the release of an egg from your ovary. This makes the few days around ovulation the most likely time to become pregnant. Your body makes a substance that triggers ovulation. This substance is called luteinizing hormone (LH). You make only a little LH during most of your menstrual cycle. But, in the middle part of your cycle, the amount of LH suddenly increases for a short time. This increase is called the LH surge, and it usually causes ovulation. Ovulation usually takes place 24–36 hours after the LH surge begins. It is important to know that the LH surge and ovulation may not occur in all cycles. Menstrual bleeding that begins at the expected time is not always a sign that you have ovulated.

WHEN TO START TESTING

The OvuQuick One-Step Ovulation kit contains numerous tests, allowing you to test over several days to find your most fertile time. Calculate when to start testing using the chart.

1. First calculate the Length of your average Menstrual Cycle. Your Menstrual Cycle Length is the number of days from the first day of your period (menstrual bleeding) to the last day before your next period starts. Circle the number of days in your cycle on the "WHEN TO START TESTING CHART." Note: If your cycle is irregular, you may want to use your shortest cycle length when reading the chart.
2. Use the EXAMPLE and SAMPLE CALENDAR to determine which day you should begin testing.

WHEN TO START TESTING CHART

Cycle Length (days)	Start Test Series Beginning on	Cycle Length (days)	Start Test Series Beginning on
21	Day 4	31	Day 10
22	Day 5	32	Day 10
23	Day 6	33	Day 12
24	Day 7	34	Day 13
25	Day 8	35	Day 14
26	Day 9	36	Day 15
27	Day 9	37	Day 16
28	Day 9	38	Day 17
29	Day 9	39	Day 18
30	Day 10	40	Day 19

SAMPLE CALENDAR

S	M	T	W	T	F	S
		1	2 Period Starts Day 1	3	4	5
6	7	8	9	10 Start Testing	11	12
13	14	15	16	17	18	19
20	21	22	23	24	25	26
27	28	29	30	31		

Example:

Your usual cycle length is 28 days. Your period started on the 2nd day of the month. The "WHEN TO START TESTING CHART" shows to start testing on Day 9. **Beginning with the 2nd day**, count ahead 9 days on the calendar. You would begin testing your urine on the 10th of the month. **NOTE:** If your menstrual cycle typically exceeds 40 days, or is shorter than 21 days, you should consult your Physician as to the proper day to begin testing.

GETTING READY

Collect your urine once a day between 10 a.m. and 8 p.m. in one of the collection cups provided. For best results, collect your urine at about the same time each day. Do not collect your first urine after waking up.

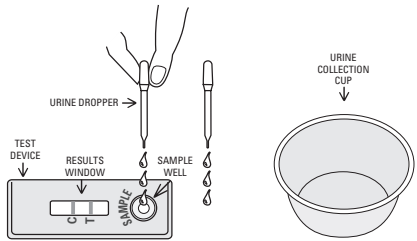
Reduce your liquid intake approximately 2 hours prior to urine collection. Collect urine in the plastic cup provided. Once the urine is collected, proceed with the test.

You can store your urine for testing later in the day. Your urine can be stored at room temperature for up to 8 hours or in the refrigerator for 24 hours. Do not freeze it. For best results, test your urine on the same day it is collected. If you refrigerate your urine, let it reach room temperature before testing (about 30 minutes). Do not shake the container, allow sediment to settle. Use urine from the top of the container. You will need a watch or a clock before you begin the test.

DIRECTIONS FOR USE

Allow the test device and urine specimen to equilibrate to room temperature prior to testing.

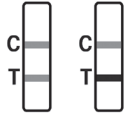
1. Determine the day you will begin testing. (See above section "WHEN TO START TESTING").
2. Collect urine in a clean, dry collection cup (provided in kit).
3. Remove the test device and dropper from sealed pouch and use it as soon as possible.
4. Place the test device on a clean and level surface.
5. Place dropper in urine sample and draw up urine.
6. **Hold the dropper upright and transfer 3 full drops of urine to the sample well** of the test device and then start the timer. Avoid trapping air bubbles in the sample well.



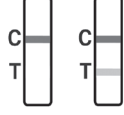
7. Start the timer and wait for the line(s) to appear. **The result should be read at 5 minutes.** Do not read the results after 10 minutes.

INTERPRETATION OF RESULTS

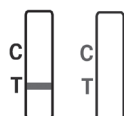
Positive Result: If two lines are visible and Test Line (T) is EQUAL TO OR DARKER than the Control Line (C) the result is POSITIVE. You have detected your LH surge. Ovulation should occur within 24–36 hours.



Negative Result: If two lines are visible, but the Test Line (T) is lighter than the Control Line (C), or there is no Test Line (T). This indicates that no LH surge has been detected and you should continue daily testing.



Invalid Result: Control Line (C) fails to appear. You must see a Control Line (C) after adding your urine. If you do not see a Control Line (C) the test is INVALID. Insufficient specimen volume or incorrect procedural technique are the most likely reasons for an invalid result. Review the procedure and repeat the test with a new test device. If the problem persists, discontinue using the kit immediately and contact your local distributor or Vitrolife technical support line.



HOW TO RECOGNIZE YOUR LH SURGE

- If your Test Result is **POSITIVE**, you are having an LH surge. You are most likely to ovulate sometime in the next 24–36 hours after your LH surge begins.

- No matter how many days you have an LH surge, the **first day** of your LH surge, and the next day and a half, are the days you are most likely to become pregnant.

- If your Test Result is **NEGATIVE**, you are probably not having an LH surge.

- Unless your doctor tells you differently, you can stop testing once you have detected your LH surge.

TEST LIMITATIONS

Read all the information before performing the test. Do not open the foil pouch until you are ready to start the test. Not every woman ovulates at mid-cycle, therefore, you may not see a positive result during your first 5 days of testing. Continue testing with the OvuQuick One-Step Ovulation test to detect your LH surge.

Some prescription drugs may affect the result such as menotropins for injection (Pergonal[®]) and danazol (Danocrine[®]). If you are using Clomiphene Citrate (e.g., Clomid[®] and Serophene[®]), consult your physician for possible interference with the test. Some rare medical conditions and/or the onset of menopause can cause elevated LH levels. Some women do not ovulate every cycle and will not see an increase in LH levels during these non-ovulating cycles.

PERFORMANCE CHARACTERISTICS

Laboratory studies have shown that the sensitivity of the OvuQuick LH One Step Test Device is 40 mIU/mL and the accuracy is 99%.

QUESTIONS AND ANSWERS

1. Will the amount of liquid that I drink affect the test results?
You should reduce your liquid intake for about 2 hours before you collect your urine. A diluted urine sample could prevent you from seeing your LH surge.
2. Do alcohol or common medications affect the test?
No, but you should consult your physician if you are taking any hormonal medication. Also, recent oral contraceptive use, breastfeeding or pregnancy could affect the results.
3. Can I use the test to avoid getting pregnant?
No.
4. Once I see a positive result, when is the best time to have intercourse?
Ovulation usually follows the start of the LH surge within 24–36 hours. Therefore, it is best to act on the information as soon as possible. You may want to check with your doctor for advice that is right for you.
5. I am now using the basal body temperature method (BBT). Does this test replace BBT?
You should follow your doctor's instructions about the use of BBT. The BBT method is not always accurate in predicting the time of ovulation. OvuQuick One-Step detects the hormone rise that takes place before ovulation. OvuQuick One-Step helps you to better predict when you will ovulate.
6. How important is timing when I read my test?
Timing is very important! Use your watch or clock and read your result between 5 and 10 minutes. Do not read your result after 10 minutes.
7. The control line did not appear when I ran my test; is that okay?
The Control Line tells you the test is working properly. If no control line is visible at 5 minutes, the test is invalid. Try again with a fresh sample and a new cassette; if problem persists, contact our Technical Support line.
8. Can tests from one box of OvuQuick One-Step Ovulation be used during the same month with tests from another box of OvuQuick One-Step Ovulation?
Yes
9. Can I store my urine and test later?
*Your urine can be stored at room temperature 59–86°F (15–30°C) for up to 8 hours, or in the refrigerator 36–46°F (2–8°C) for up to 24 hours. **Do not freeze it.** If you stored your urine, sometimes there will be cloudy urine at the bottom of the cup. Use the clear urine from the top. Warm your urine to room temperature after refrigeration.*
10. Will Clomid[®] or Serophene[®] affect my test results?
If you are taking Clomid[®] or Serophene[®], follow your doctor's instructions as to when to begin testing. Testing too soon may cause a false positive (false surge) result.
11. I've used all the tests as instructed, but I have not yet detected an LH surge. What do I do?
Six (6) tests are sufficient for many women with regular cycles (if your cycle varies by fewer than 3 days). If your cycle varies by 4 days or more, you may need to test with the 9-day kit. If you still do not detect your LH surge, you may want to test again during the next menstrual cycle or contact your physician or reproductive specialist.

NOTES

Listed below are possible reasons why you did not detect an LH surge:

1. You may not have had an LH surge during this cycle, or did not ovulate mid cycle.
2. You may have tested too early or too late in your cycle.
3. The amount of LH in your urine may have been too low to detect.

ASSISTANCE

If you have additional questions, call our Technical Support Line at +1 866 848 7687 or 858-824-0888 (local), between 7:00 am and 5:00 pm, Monday through Friday, info@vitrolife.com

REFERENCE

1. Elkind-Hirsch, K; Goldzieher, JW; Gibbons, WE and Besch, PK. *Obstetrics and Gynecology*, 67(3): 450-453, 1986.

REF

15100 – OvuQuick One-Step Ovulation Predictor – 6 test
15101 – OvuQuick One-Step Ovulation Predictor – 9 test
OvuQuick[®] is a registered trademark of Vitrolife
Clomid[®] is a registered trademark of Merrel Dow Pharmaceuticals, Inc.
Serophene[®] is a registered trademark of Sero Laboratories, Inc.

*After collecting urine

Manufactured for:
Vitrolife Inc.
4940 Carroll Canyon Rd., Suite 100
San Diego, California 92121 USA
Tel: +1 866 848 7687
www.vitrolife.com

Vitrolife

Index of Symbols

	Attention, see instructions for use
	For <i>in vitro</i> diagnostic use only
	Store between 2–30°C (35–86°F)
	Tests per kit
	Use by
	Lot Number
	Do not reuse
	Catalog #
	Consult Instructions Before Use

21635.04

PREDICCIÓN DE LA OVULACIÓN

USO PREVISTO

La prueba para detectar la ovulación OvuQuick One-Step es un inmunoensayo cromatográfico para la detección cualitativa de la hormona luteinizante (LH) en la orina que sirve para detectar la ovulación. Para uso diagnóstico in vitro solamente. Prueba de autodiagnóstico.

PRECAUCIONES

- Debe leer este folleto completamente antes de comenzar la prueba.
- No utilice la prueba después de la fecha de caducidad indicada en el panel lateral de la caja.
- Almacene el kit a temperatura ambiente o refrigerado, entre 2 y 30 °C.
- Manténgalo fuera del alcance de los niños.
- Sólo para uso externo.
- Esta prueba no puede utilizarse con fines anticonceptivos.
- No coma, beba ni fume en el área donde esté manipulando los especímenes o los kits.
- No utilice la prueba si la bolsa protectora de papel metalizado está abierta o dañada.

CONTENIDO DEL KIT

- Bolsa de papel metálico que contiene el casete de prueba y el gotero (6 ó 9).
- Instrucciones de uso.
- Recipiente de plástico (6 ó 9).

COMO FUNCIONA LA PRUEBA

OvuQuick One-Step[®] es una prueba rápida, fiable y fácil de usar que le ayudará a predecir el momento más probable de la ovulación. Durante la ovulación es cuando tiene más probabilidades de quedar embarazada.

¿QUÉ ES LA OVULACIÓN?

La ovulación es el proceso mediante el cual se libera un óvulo del ovario. Esto significa que los días más cercanos a la ovulación son los momentos más probables para quedarse embarazada. El cuerpo de la mujer fabrica una sustancia llamada hormona luteinizante (LH), que causa la ovulación. Durante la mayor parte del ciclo menstrual, el cuerpo elabora muy poca LH; sin embargo, en la parte media del ciclo, se produce un aumento brusco de LH durante un corto tiempo. Este aumento, (que se llama el pico de LH), es la causa de la ovulación. La ovulación normalmente ocurre a las 24 a 36 horas después de comenzar el pico de LH. Aunque la ovulación se produce en la mayoría de los ciclos, es importante saber que la ovulación, y por lo tanto el pico de LH no ocurren siempre en cada ciclo. El hecho de tener una menstruación que comienza en el momento previsto no significa necesariamente que haya ocurrido la ovulación.

CUÁNDO COMENZAR LA PRUEBA

El kit de ovulación OvuQuick One-Step contiene numerosas pruebas, lo que le permite hacer la prueba durante varios días para encontrar su momento más fértil. Calcule con la tabla cuándo comenzar las pruebas.

1. En primer lugar, calcule la duración promedio de su ciclo menstrual. La duración del ciclo menstrual es el número de días desde el primer día de su período (menstruación) hasta el día anterior al inicio de su próximo período. Marque con un círculo el número de días de su ciclo en la "TABLA DE CUÁNDO EMPEZAR LAS PRUEBAS". Nota: Si tiene un ciclo irregular, puede utilizar la duración más corta de su ciclo al leer la tabla.
2. Utilice el EJEMPLO y el CALENDARIO DE MUESTRA para determinar qué día debe empezar las pruebas.

TABLA DE CUÁNDO EMPEZAR LAS PRUEBAS

Duración del ciclo (días)	Empezar serie de pruebas el	Duración del ciclo (días)	Empezar serie de pruebas el
21	Día 4	31	Día 10
22	Día 5	32	Día 10
23	Día 6	33	Día 12
24	Día 7	34	Día 13
25	Día 8	35	Día 14
26	Día 9	36	Día 15
27	Día 9	37	Día 16
28	Día 9	38	Día 17
29	Día 9	39	Día 18
30	Día 10	40	Día 19

CALENDARIO DE MUESTRA

D	L	M	M	J	V	S
		Comienzo del período 1	2 Día 1	3	4	5
6	7	8	9	Inicio 10 Pruebas	11	12
13	14	15	16	17	18	19
20	21	22	23	24	25	26
27	28	29	30	31		

Ejemplo:

La duración habitual de su ciclo es de 28 días. Su período empezó el segundo día del mes. La "TABLA DE CUÁNDO EMPEZAR LAS PRUEBAS" indica el inicio de las pruebas el Día 9. **A partir del segundo día**, cuente 9 días en el calendario. Empezaría las pruebas de orina el día 10 del mes. **NOTA:** Si su ciclo menstrual normalmente excede los 40 días, o es menos de 21 días, deberá consultar a su médico para comprobar qué día es el adecuado para empezar las pruebas.

PREPARACIÓN

Recoja su orina cada día entre las 10:00 a 20:00 en uno de los recipientes suministrados con el kit. Para obtener los mejores resultados, recoja la orina aproximadamente a la misma hora todos los días. No recoja su primera orina después de despertarse.

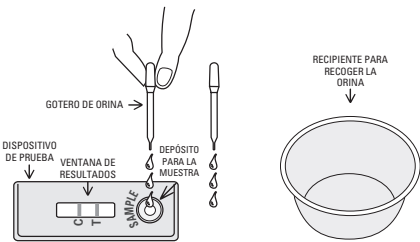
Reduzca su ingestión de líquidos unas 2 horas antes de recoger la orina. Recoja su orina en el recipiente de plástico suministrado. Una vez recogida la orina, proceda a hacerse la prueba.

Puede guardar la orina para hacer la prueba más tarde durante el día. La orina puede guardarse a temperatura ambiente hasta 8 horas, o en la refrigeradora hasta 24 horas. No la congele. Para obtener los mejores resultados, haga la prueba de orina el mismo día en que la obtiene. Si refrigera su orina, permita que vuelva a la temperatura ambiente antes de hacer la prueba (unos 30 minutos). No agite el recipiente, deje que el sedimento se asiente. Use la orina de la parte superior del recipiente. Necesitará un reloj o cronómetro antes de comenzar la prueba.

INSTRUCCIONES PARA EL USO

Permita que el dispositivo de prueba y el espécimen de orina se equilibren a temperatura ambiente antes de realizar la prueba.

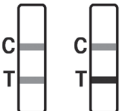
1. Determine el día en que comenzará a hacer las pruebas. (Vea arriba la sección CUÁNDO COMENZAR LA PRUEBA).
2. Recoja la orina en un recipiente limpio y seco (suministrado en el kit).
3. Retire el dispositivo de prueba y el gotero de la bolsa sellada, y úselos tan pronto como le sea posible.
4. Coloque el dispositivo de prueba sobre una superficie limpia y plana.
5. Coloque el gotero en la muestra de orina y aspire la orina.
6. **Sostenga el gotero en posición vertical y transfiera 3 gotas de orina en el depósito para la muestra** del dispositivo de prueba, y luego ponga en marcha el cronómetro. Evite atrapar burbujas en el depósito del espécimen.



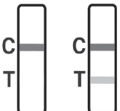
7. Ponga en marcha el cronómetro y espere que aparezca la o las líneas. **El resultado debe leerse a los 5 minutos.** No lea los resultados después de 10 minutos.

INTERPRETACIÓN DE LOS RESULTADOS

Resultado Positivo: Si se ven dos líneas y la Línea de Prueba (T) es DE COLOR IGUAL O MÁS OSCURO que la Línea de Control (C), el resultado es POSITIVO. Usted ha detectado el aumento de LH. La ovulación debe ocurrir en las próximas 24 a 36 horas.

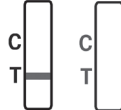


Resultado Negativo: Si se ven dos líneas, pero la Línea de Prueba (T) es de color más claro que la Línea de Control (C), o si no hay una Línea de Prueba (T). Esto indica que no se ha observado el aumento de LH y usted debe continuar sus pruebas diarias.



Resultado inválido: No aparece la Línea de Control (C). Debe observar una Línea de Control (C) después de añadir su orina. Si no ve una Línea de Control (C), la prueba es INVÁLIDA. Las posibles razones para un resultado inválido son un volumen insuficiente del espécimen o una técnica incorrecta al realizar el procedimiento. Examine el

procedimiento y repita la prueba usando un nuevo dispositivo de prueba. Si el problema persiste, deje de usar el kit inmediatamente y consulte con su distribuidor local o llame al teléfono de asistencia técnica de Vitrolife.



CÓMO RECONOCER EL AUMENTO DE LH

- Si el resultado de la prueba es **POSITIVO**, significará que tiene un aumento de LH. Es probable que la ovulación ocurra en las 24 a 36 horas siguientes después de comenzar su aumento de LH.
- Independientemente del número de días que dure el aumento de LH, el **primer día** y el siguiente día y medio son los días en que es más probable quedarse embarazada.
- Si el resultado de la prueba es **NEGATIVO**, es porque probablemente no esté experimentando un aumento de LH.
- A menos que su médico le indique lo contrario, puede dejar de hacerse la prueba tan pronto detecte su aumento de LH.

LIMITACIONES DE LA PRUEBA

Lea toda la información antes de realizar la prueba. No abra la bolsa de papel metalizado hasta que esté lista para iniciar la prueba. No todas las mujeres ovulan en la mitad del ciclo, por lo que es posible que no vea un resultado positivo durante los primeros 5 días de pruebas. Continúe haciéndose las pruebas usando OvuQuick One-Step para detectar el aumento de LH.

Algunos medicamentos recetados pueden afectar el resultado, como las menopausinas inyectadas (Pergonal[®]) y el danazol (Danocrine[®]). Si está tomando citrato de clomifeno (por ejemplo, Clomid[®] y Serophene[®]), consulte a su médico, ya que podría interferir en la prueba. Algunas afecciones médicas raras y/o la aparición de la menopausia pueden elevar los niveles de LH. Algunas mujeres no ovulan en todos los ciclos, por lo que no verán un aumento de LH durante éstos ciclos anovulatorios.

CARACTERÍSTICAS DE RENDIMIENTO

Los estudios de laboratorio han demostrado que la sensibilidad del análisis del dispositivo de un solo paso, OvuQuick LH es de 40 mIU/ml y la precisión es del 99%.

PREGUNTAS Y RESPUESTAS

1. ¿Se verán afectados los resultados por la cantidad de líquido que bebo? *Es aconsejable que reduzca su ingestión de líquidos durante unas dos horas antes de recoger su orina. Una muestra de orina demasiado diluida podría impedir la detección del aumento de LH.*
2. ¿El alcohol o los medicamentos comunes afectan el análisis? *No, pero consulte con su médico si está tomando algún medicamento hormonal. Además, el uso reciente de agentes anticonceptivos orales, la lactancia o el embarazo, podrían afectar los resultados.*
3. ¿Puedo usar esta prueba para impedir el embarazo? *No.*
4. Si obtengo un resultado positivo, ¿cuándo es el mejor momento de tener relaciones sexuales? *La ovulación normalmente ocurre a las 24 a 36 horas después de comenzar el aumento de LH. Por lo tanto, es mejor que utilice la información lo antes posible. Quizás puede pedirle recomendaciones a su médico sobre lo que más le conviene en su caso.*
5. En la actualidad estoy utilizando el método de temperatura corporal basal (BBT). Esta prueba, ¿puede reemplazar el BBT? *Siga las instrucciones de su médico acerca del uso del BBT. Este método no siempre logra predecir el momento de la ovulación con exactitud. OvuQuick One-Step detecta la elevación hormonal que sucede justo antes de la ovulación, y le ayuda a predecir mejor cuándo ovulará.*
6. ¿Es muy importante que mida el tiempo para leer la prueba? *¡El tiempo es muy importante! Use su reloj pulsera o de pared y lea los resultados a los 5 a 10 minutos. No lea el resultado después de 10 minutos.*
7. La línea de control no apareció cuando realicé la prueba. ¿Hay algún problema? *La Línea de Control indica que la prueba funciona correctamente. Si la línea de control no está visible al cabo de 5 minutos, la prueba no es válida. Inténtelo de nuevo con una muestra recién obtenida y un nuevo casete. Si el problema persiste, póngase en contacto con el Servicio de Asistencia Técnica.*
8. Las pruebas de una caja de OvuQuick One-Step, ¿pueden utilizarse durante el mismo mes junto con pruebas que vienen de otra caja de OvuQuick One-Step? *Sí.*
9. ¿Puedo almacenar mi orina para hacerme la prueba más tarde? *Su orina puede almacenarse a una temperatura ambiente de 15 a 30 °C durante un máximo de 8 horas, o en el refrigerador entre 2 y 8 °C durante un máximo de 24 horas. No la congele. Si almacenó su orina, a veces encontrará una parte turbia en la parte inferior del recipiente. Utilice la orina transparente que se encuentra en la parte superior del recipiente.*
10. El Clomid[®] o Serophene[®], ¿pueden afectar mis resultados de prueba? *Si está tomando Clomid[®] o Serophene[®], siga las instrucciones del doctor para comenzar a hacerse la prueba. Si se la hace demasiado pronto, es posible que obtenga un resultado falsamente positivo (aumento falso).*
11. A pesar de que utilicé las 6 pruebas según las instrucciones, todavía no he detectado un aumento de LH. ¿Qué debo hacer? *Las 6 pruebas son suficientes para muchas mujeres que tienen ciclos regulares (o sea, si el ciclo varía menos de 3 días de un mes al siguiente). Sin embargo, si su ciclo es irregular o por alguna otra razón no ha detectado su aumento de LH al cabo de 6 días de pruebas, continúe haciéndose la prueba con otro equipo OvuQuick One-Step de 9 días. Si todavía no detecta su aumento de LH, puede probar repetir la prueba durante el siguiente ciclo menstrual o ponerse en contacto con su médico o especialista en reproducción.*

NOTAS

A continuación se enumeran algunas razones posibles por las cuales puede no haber detectado un aumento de LH:

1. Tal vez no tuvo un aumento de LH durante este ciclo, o no ovuló a mitad del ciclo.
2. Quizás se hizo la prueba demasiado temprano o demasiado tarde en el ciclo.
3. Es posible que la cantidad de LH en la orina no haya sido suficiente para detectarse.

ASISTENCIA

Si tiene otras preguntas, llame a nuestro Servicio de Asistencia Técnica al +1 866 848 7687 o al 858-824-0888 (local), entre las 7:00 y las 17:00, de lunes a viernes, info@vitrolife.com

REFERENCIA

1. Elkind-Hirsch, K; Goldzieher, JW; Gibbons, WE and Besch, PK. *Obstetrics and Gynecology*, 67(3): 450-453, 1986.

REF

- 15100 – Prueba de OvuQuick One-Step Ovulation Predictor 6 pruebas
 - 15101 – Prueba de OvuQuick One-Step Ovulation Predictor 9 pruebas
- OvuQuick[®] es una marca registrada de Vitrolife
Clomid[®] es una marca registrada de Merrel Dow Pharmaceuticals, Inc.
Serophene[®] es una marca registrada de Serono Laboratories, Inc.

*Después de adquirir la orina

Fabricado para:
Vitrolife Inc.
4940 Carroll Canyon Rd., Suite 100
San Diego, California 92121 USA
Tel: +1 866 848 7687
www.vitrolife.com

Vitrolife

Índice de símbolos

	Atención, consulte las instrucciones para el uso
	Para uso diagnóstico <i>in vitro</i> solamente
	Guarde entre 2 y 30 °C (35-86 °F)
	Pruebas por kit
	Use antes del
	Número de lote
	No vuelva a usar
	No. de catálogo
	Consulte las instrucciones antes de usar